

Instrukcja procesu aktywacji oraz obsługi systemu Banku Internetowego dla BS Mikołajki

w oparciu o przeglądarkę *Microsoft Internet Explorer*

Oddajemy w Państwa użytkowanie nowoczesny system Banku Internetowego. System stworzony został w oparciu o aktualne narzędzia i programy informatyczne oparte na multiplatformowym środowisku programistycznym JAVA. Ze swojej strony bank dołożył wszelkich starań aby system był wygodny, bezpieczny i przyjazny w użytkowaniu.

Wymagania sprzętowe i programowe:

W celu korzystania z usług bankowych za pośrednictwem Internetu potrzebne są:

- komputer z systemem Windows 98SE, ME, XP, 2000 lub Vista i dostępem do Internetu oraz posiadający port USB wersji 1.1 lub 2.0.
- Zainstalowana Java w wersji 1.6.0_5 lub nowsza.
- Przeglądarka internetowa Internet Explorer 6.0 lub nowszy, Firefox 3.0 lub nowszy, w przypadku przeglądarki Opera odnotowaliśmy problemy w działaniu skryptu obsługującego klucz sprzętowy co wiąże się z kłopotami przy logowaniu.
- klucz sprzętowy USB wygenerowany w banku,
- kartę rejestracji klienta, zawierającą identyfikator, hasło, PIN

Korzystanie z banku internetowego jest bardzo proste, ale należy postępować zgodnie z instrukcją i informacjami pojawiającymi się na ekranie.

Uwagi ogólne

Różnorodność systemów operacyjnych i konfiguracji poszczególnych komputerów może powodować iż wygląd okien lub komunikatów oraz kolejność ich wyświetlania może różnić się w Państwa komputerze od zaprezentowanej w poniższej instrukcji. Instrukcja ta ma charakter poglądowy i jej zadaniem jest zobrazowanie standardowego przebiegu aktywacji Banku Internetowego oraz pomóc w przypadku ewentualnych trudności lub wątpliwości.

Warunkiem korzystania z banku internetowego jest poprawnie zainstalowane oprogramowanie systemu JAVA można to sprawdzić wchodząc na tę stronę

<http://www.java.com/pl/download/help/testvm.xml>

na stronie powinna się ukazać informacja o wersji JAVY. Jeśli test wypadł negatywnie oprogramowanie JAVA można pobrać ze strony

<http://www.java.com/pl/download/>

i zainstalować przed rozpoczęciem procesu aktywacji dostępu. Należy przy tym pamiętać, że po zainstalowaniu oprogramowania JAVA wymagany jest restart komputera.

Pierwsza rejestracja do banku internetowego i-BANK.

Należy uruchomić przeglądarkę internetową i w polu *Adres* wpisać adres www banku

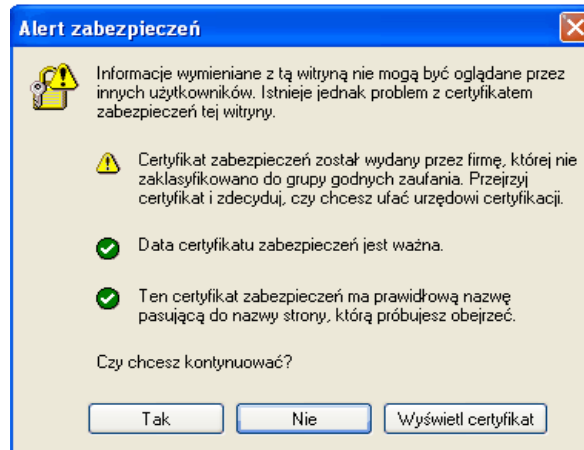
<http://www.bsmikolajki.pl>

Na ekranie pojawi się główna strona www banku. Następnie należy skorzystać z odnośnika do bankowości internetowej.

Certyfikaty

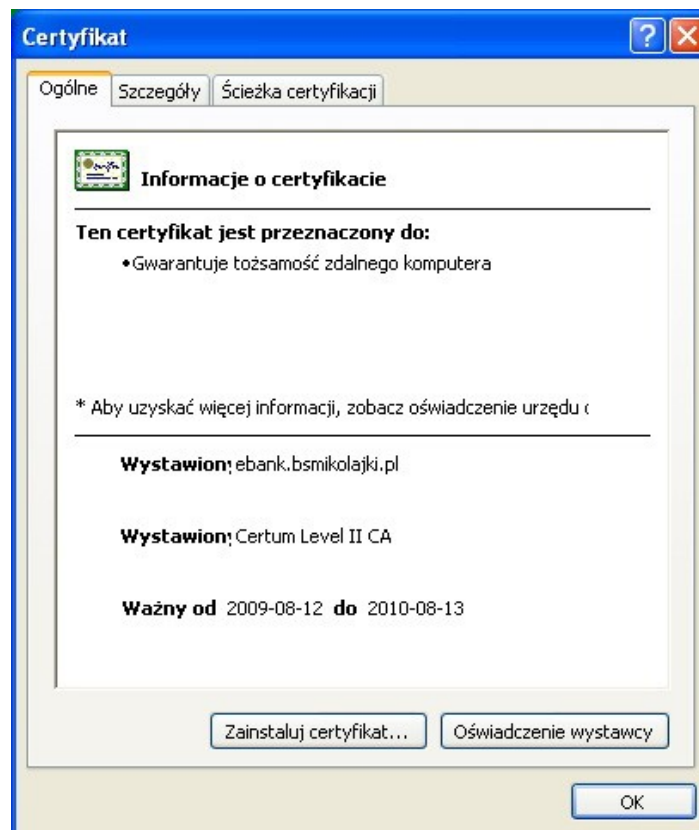
W celu zapewnienia dużego bezpieczeństwa obsługi bankowości internetowej strona wykorzystuje protokół HTTPS, który zabezpieczony jest certyfikatem.

Przy pierwszej rejestracji na ekranie może pojawić się ostrzeżenie:



Oznacza to, że do szyfrowania transmisji bank stosuje własny certyfikat, nieznanego producentowi przeglądarki internetowej (w tym przypadku firmie Microsoft).

Wcisnąć klawisz *Wyświetl certyfikat*. Na ekranie pojawi się okno, w którym na kolejnych zakładkach można przeczytać informację o wystawcy certyfikatu. Wystawcą certyfikatu jest Bank Spółdzielczy w Mikołajkach oznaczony jako „ebank.bsmikolajki.pl”.



Wcisnąć klawisz *Zainstaluj certyfikat*. Rozpocznie się proces instalacji certyfikatu banku na komputerze klienta. Kolejne ekrany należy akceptować wciskając klawisz *Dalej* i na zakończenie klawisz *Zakończ*. Na ekranie pojawi się ostrzeżenie *Za chwilę zostanie zainstalowany certyfikat z urzędu certyfikacji, który rzekomo reprezentuje ebank.bsmikolajki.pl system Windows nie może potwierdzić, czy certyfikat rzeczywiście pochodzi od ebank.bsmikolajki.pl. Jego pochodzenie można potwierdzić przez skontaktowanie się z ebank.bsmikolajki.pl. W procesie będzie pomocna następująca liczba odcisk palca (sha1): 11 75 13 05 d5 9b a7 02 71 fa 80 f9 16 1b cf a3 89 76 fd 2c. Czy chcesz zainstalować ten certyfikat?*

W przypadku, gdy numer odcisku palca odczytany z ekranu jest zgodny z numerem podanym w tej instrukcji, należy certyfikat zainstalować wciskając klawisz **TAK**. Na ekranie pojawi się komunikat *Import został pomyślnie ukończony*. Kliknięcie klawisza **OK** powraca do okna z rysunku 1. Wystarczy teraz kliknąć klawisz **TAK** i uruchomić program. Na ekranie pojawi się kolejne okno

Wciskając klawisz **Tak** zaakceptujemy powyższy certyfikat, którego wystawcą jest Bank Spółdzielczy w Mikołajkach zwany dalej skrótowo **ebank.bsmikolajki.pl** Po prawidłowej rejestracji certyfikatu omawiane komunikaty nie będą się już więcej pojawiać.

Program sprawdza, czy na komputerze jest zainstalowany program JAVA w wersji 1.6.0_05 lub nowszej. Przy braku JAVY pojawi się okno, umożliwiające pobranie JAVY przez Internet. Jeśli program JAVA jest poprawnie zainstalowany, to w przeglądarce internetowej Microsoft *Internet Explorer* w opcji *Narzędzia* pojawi się okno *Sun Java Console*. Dodatkowo w oknie *Opcje internetowe* na zakładce *Zaawansowane – Opcje internetowe – Zaawansowane* pojawi się parametr *Use JRE 1.6.0_05 for <applet> [requires restart]*. Parametr musi być zaznaczony [v]. Po zaznaczeniu parametru i potwierdzeniu **OK.**, należy zamknąć przeglądarkę internetową i uruchomić ją ponownie (requires restart). Po chwili na ekranie pojawi się kolejne ostrzeżenie:



Okno zawiera opis certyfikatu systemu JAVA. Po zaznaczeniu opcji



i wciśnięciu klawisza **Yes** certyfikat zostanie zapisany na komputerze klienta. Wiarygodność certyfikatu można sprawdzić wybierając opcje *More Information* i następnie *Certificate Details*.

Następnie na ekranie pojawi się okno logowania

W porcie USB komputera musi znajdować się klucz sprzętowy otrzymany w Banku.

Należy wpisać identyfikator i hasło odczytane z karty rejestracyjnej. Hasło otrzymana w kopercie jest hasłem jednorazowym i przy pierwszym logowaniu należy je zmienić. Jeśli dane zostały wprowadzone prawidłowo, na ekranie pojawi się kolejne okno:

Rejestracja w systemie I-Bank



Urządzenie zawierające prywatny klucz
cyfrowy

Klucz 0 ().



Wpisz kod PIN:

Podpis cyfrowy należy składać w warunkach zapewniających bezpieczeństwo i integralność własnych kluczy prywatnych

Należy mieć na uwadze, że trzykrotne błędne wprowadzenie PIN-u do klucza sprzętowego, spowoduje jego trwałe zablokowanie.

Uniemożliwi to dalsze korzystanie z banku internetowego. Klient będzie musiał stawić się w siedzibie banku wraz z zablokowanym kluczem. Nastąpi ponowna aktywacja klucza.

- Informacje
- Stan konta
- Zlecenia oczekujące
- Zlecenia odrzucone
- Książka adresowa
- Wzorce zleceń
- Polecenia przelewu
- Przelew do ZUS
- Przelew do US
- Zlecenia stałe
- Lokaty
- Zmiana hasła
- Zmiana PIN
- Dokumentacja
- Koniec pracy

Korzystanie z Banku Internetowego

Po poprawnym zalogowaniu ukaże nam się strona startowa zawierająca z lewej strony ekranu menu z listą dostępnych funkcji. Wystarczy wybrać interesującą nas opcję i postępować zgodnie z instrukcjami pojawiającymi się na ekranie. Pamiętać należy przy tym że klucz sprzętowy pozwalający na podpisywanie wszystkich „aktywnych” czynności musi być włożony do portu USB komputera przed naciśnięciem klawisza „zatwierdź”. Jeżeli klucz zostanie prawidłowo włożony i rozpoznany przez system zapali się w nim delikatne zielone światło.

W przypadku jakichkolwiek problemów przy instalacji i korzystaniu z naszego systemu, służymy pomocą pod numerami telefonicznymi banku oraz pod adresem poczty mailowej bsmikolajki@bsmikolajki.eu

Szanowny Kliencie.

Pragniemy poinformować Państwa, że system banku internetowego posiada certyfikat bezpieczeństwa wystawiony przez uprawnione instytucje, specjalizujące się w weryfikacji bezpieczeństwa systemów IT.

Jesteśmy otwarci na każde uwagi, które pomogą usprawnić i dopasować System banku internetowego do potrzeb naszych Klientów.

Bank Spółdzielczy w Mikołajkach